

INSTRUCTIONS ORIGINALES

FEIDER

MACHINES

COMPRESSEUR

Notice d'utilisation

FC200L



Feider
ZI, 32 RUE ARISTIDE BERGES 31270 CUGNAUX, FRANCE



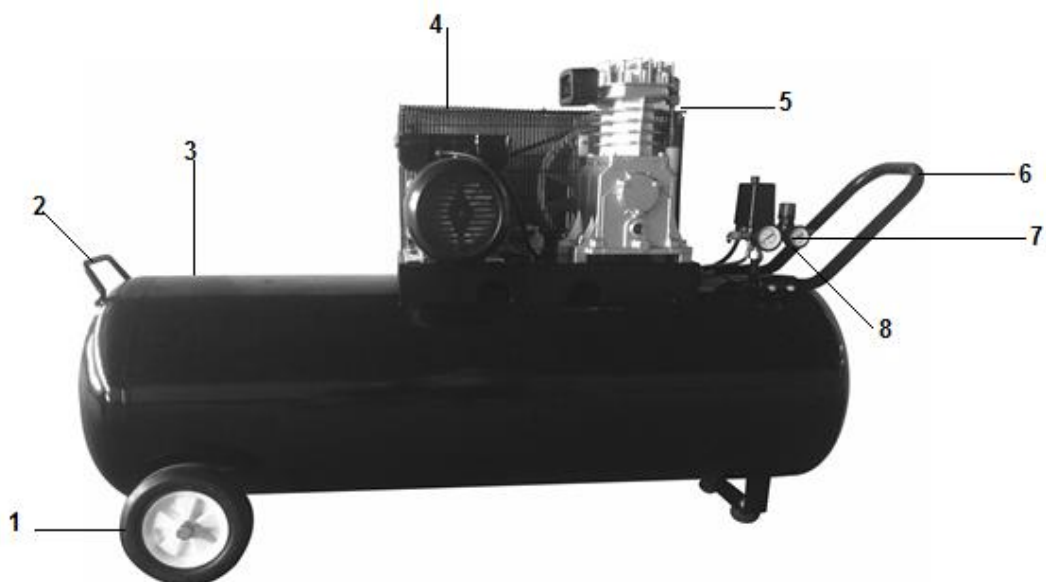
Attention ! L'utilisateur doit lire attentivement toutes les instructions avant de faire tourner cette machine et conserver la présente notice pour référence ultérieure.

I. Présentation du produit

Ce compresseur d'air est d'une conception nouvelle, et d'excellente qualité. Présentant l'avantage d'être compact, beau en apparence, de poids léger, facile à manipuler, hautement fiable et silencieux, il s'adapte à de nombreuses applications dans les industries mécanique et chimique, pour la pulvérisation et la décoration, pour les systèmes de commande automatique, ainsi que dans tout autre domaine nécessitant l'air comprimé.

II. Désignation de composants

1. Roue
2. Poignée de transport
3. Réservoir d'air
4. ventilateur + couvercle
5. Compresseur
6. Poignée de transport
7. Manomètre
8. Vanne de sortie



III. Caractéristiques techniques

Alimentation	220-230V AC / 50Hz
Puissance	2200W
Type de moteur électrique	2 pôles
Vitesse de rotation max.	950/min
Pression de décharge max.	0.8 MPa / 8 bars
Débit d'air	290 L/MIN
Diamètre de la sortie d'air	1/4"
Contenance de la cuve d'air	200L
Poids net/ Poids brut	94 kg
Classe	B
Degré de protection	IP20
Niveau de puissance sonore	95.2dB(A), K=1,96dB(A)
Niveau de pression sonore	75,2dB(A), K=1,96dB(A)
Niveau de puissance sonore garantie	97dB(A)

Température d'entrée: 10 °C -40 °C, température intermédiaire: 170-200 °C,
Température de décharge: 10 °C -40 °C.

Pressions d'entrée : 0 Bar

Pression intermédiaire et de décharge: 0 ~ 8Bar.

Pressions et températures limites du système de lubrification: 8Bar, 200 °C

Note : l'émission de bruit a été mesurée suivant les conditions prévues par les normes EN1012 et EN ISO 2158.

IV. Vérification à la réception

Après le déballage de la machine, vérifiez le contenu du carton quant à

- ▶ la présence éventuelle de dommages dus au transport. Informez immédiatement le revendeur, le transporteur et / ou le fabricant en cas de réclamation. Sachez que les réclamations ultérieures ne sont plus acceptées.

- ▶ La conformité de la référence Produit et des spécifications techniques par rapport à votre commande.

- ▶ l'intégralité des pièces selon la liste d'emballage suivante:

N°	Désignation	Qté
1	Compresseur d'air	1
2	Filtre à air	1
3	Notice d'utilisation	1

V. Consignes de sécurité

A. Symboles de sécurité et Etiquettes

IMPORTANT :

Les symboles ci-dessous peuvent être utilisés sur la machine. Veuillez les lire pour connaître leur signification.

Le respect des consignes données dans la notice permettra d'utiliser l'appareil plus efficacement et de réduire les risques.



N'utilisez pas le compresseur portable avec la porte ou la clôture ouverte.



Lisez la notice d'utilisation.



Portez des protections auditives



N'ouvrez pas la vanne avant le raccordement du tuyau d'air.



L'appareil peut se mettre en marche automatiquement sans avertissement



Risque de température élevée.



Risque de choc électrique.



Ne pas démarrer



AVERTISSEMENT : Travaux de maintenance en cours



Remplissage en huile de lubrification

B. Consignes de sécurité générales

Avertissement ! Afin de réduire le risque de décharges, de blessures et d'incendies lors de l'utilisation d'appareils électriques, respectez les instructions de sécurité générales suivantes. Veuillez les lire attentivement avant d'utiliser vos appareils électriques. Conservez soigneusement cette notice d'utilisation pour référence ultérieure.

- 1. Gardez la zone de travail propre.** Des zones de travail et des établis encombrés sont souvent sources de blessures.
- 2. Tenez compte de l'environnement de la zone de travail.** N'exposez pas votre compresseur à la pluie et ne l'utilisez pas dans des endroits humides. Gardez la zone de travail bien dégagée. N'utilisez jamais votre compresseur en cas de risques d'incendies ou d'explosions.
- 3. Protection contre les chocs électriques.** Evitez que votre corps ne soit en contact avec des surfaces mises à la terre (telles que tuyaux, radiateurs, modules de cuisson, réfrigérateurs).
- 4. Éloignez les enfants de la zone de travail.** Ne laissez jamais les personnes toucher le compresseur, le câble d'alimentation ou la rallonge.
- 5. Rangez correctement le compresseur.** En cas de non-utilisation du compresseur, conservez-le dans un endroit sec, hors de la portée des enfants, soit en hauteur, soit sous clé.
- 6. Ne forcez jamais votre compresseur.** Il fonctionne mieux et de manière

plus sûre s'il est utilisé à la vitesse pour laquelle il a été conçu.

- 7. Portez des vêtements appropriés.** Ne portez jamais de vêtements amples, ni de bijoux. Ils pourraient s'emmêler dans les parties mobiles. Des gants en caoutchouc et des chaussures antidérapantes sont recommandés pour les travaux extérieurs. Portez un casque de protection si vous avez de longs cheveux.
- 8. Portez des lunettes de protection.** Portez également un masque étanche aux poussières
- 9. N'endommagez pas le câble d'alimentation.** Ne transportez jamais le compresseur par son câble et ne tirez jamais sur celui-ci pour le débrancher de la prise d'alimentation. Éloignez le câble de toute source de chaleur, des endroits gras et objets tranchants.
- 10. Ne surestimez jamais vos forces.** Gardez toujours une position ferme et maintenez votre équilibre.
- 11. Veillez à toujours entretenir soigneusement votre compresseur.** Gardez votre compresseur propre pour de meilleures performances et davantage de sécurité. Respectez les instructions concernant la maintenance. Contrôlez régulièrement le câble d'alimentation et, en cas de défectuosité, faites-le remplacer par un réparateur qualifié. Vérifiez régulièrement les rallonges et remplacez-les si elles sont endommagées. Gardez les poignées sèches, propres et dépourvues de graisse ou d'huile.
- 12. Débranchez les outils.** En cas de non utilisation ou d'entretien de votre compresseur
- 13. Retirez les outils sur votre compresseur.** Prenez l'habitude de vérifier que les tendeurs de réglage sont ôtés avant d'activer l'outil.
- 14. Évitez les démarrages intempestifs.** Veillez à ce que le commutateur soit en position OFF avant de le brancher sur le secteur.
- 15. N'utilisez que des rallonges pour l'extérieur.** N'utilisez que des rallonges conçues à cet effet.
- 16. Soyez toujours sur vos gardes.** Surveillez votre travail. Faites preuve de bon sens. N'utilisez pas le compresseur si vous êtes fatigué.
- 17. Vérifiez les éléments défectueux ou endommagés de votre compresseur.** Avant de réutiliser votre compresseur, nous vous recommandons vivement de vérifier soigneusement les accessoires de protection et les autres pièces pour savoir si l'appareil pourra fonctionner et remplir correctement ses fonctions. Vérifiez que les éléments mobiles sont correctement fixés, qu'aucun élément n'est cassé, que l'appareil est correctement assemblé et qu'aucun autre

facteur ne pourrait affecter son fonctionnement. Sauf stipulation contraire dans le mode d'emploi, tout accessoire de protection abîmé ou toute pièce endommagée doit être réparée par une société qualifiée et agréée. N'utilisez jamais le compresseur si le commutateur n'active ou ne désactive plus l'outil.

- 18. Utilisez les pièces de rechange d'origine ou équivalents recommandés par le fabricant ou le revendeur.** L'utilisation d'accessoires autres que ceux mentionnés dans le mode d'emploi peut engendrer des dégâts et constituer une source de blessures.
- 19. Faites toujours réparer le compresseur par un service d'entretien professionnel agréé.** Ce compresseur est conforme aux normes de sécurité. Des réparations ne peuvent être effectuées que par un service qualifié, avec des pièces de rechange d'origine. Si cette condition n'était pas respectée, l'utilisateur pourrait se voir confronté à un danger considérable.
- 20. Branchez un appareil d'extraction des poussières.** Si le compresseur dispose d'un logement permettant le branchement d'un appareil de captation ou d'extraction des poussières, veillez à ce que ce dernier soit correctement branché et utilisé.
- 21. Portez les protections auditives.** L'exposition d'une durée prolongée au bruit émis par l'appareil peut porter atteinte à l'audition.
- 22. Portez une protection respiratoire.** Il y a un risque d'inhalation de gaz nocifs et de fumées.
- 23. Veuillez-vous référer à la norme EN 12021 pour les niveaux acceptables de contaminants dans l'air respirable.** Dans toutes les zones accessibles aux gens, la concentration des gaz transformés qui peuvent se déplacer dans l'air respirable doit être maintenue à des niveaux acceptables.

C. Consignes de sécurité spécifiques à ce compresseur

1. Avant de faire tourner la machine, montez le filtre à air, le reniflard, les roues et patins (Fig. 2).



(Fig.2)

2. Ne dévissez jamais les pièces de connexion lorsque la cuve est sous pression.
3. Ne démontez jamais un composant électrique avant de débrancher l'appareil.
4. Ne réglez jamais la vanne de sécurité sans raison.
5. N'utilisez jamais le compresseur avec une alimentation électrique trop faible ou trop puissante.
6. N'éteignez jamais l'appareil par la déconnexion de la fiche électrique, mais positionnez l'interrupteur sur OFF. Si la vanne de décharge ne fonctionne pas et que le moteur s'arrête, cherchez tout de suite la cause, sous peine d'endommager le moteur.
7. Assurez-vous que les dispositifs de refroidissement d'huile sont en place et que les dispositifs de protection sont maintenus en bon état.
8. L'huile de lubrification doit être propre, le niveau d'huile doit être maintenu au niveau préconisé sur la graduation.
9. Une grande viscosité de l'huile lors du démarrage à froid, une obstruction des filtres à huile ou un dysfonctionnement de la soupape peuvent entraîner un manque d'huile.
10. Débranchez la prise pour couper l'alimentation et ouvrir la vanne de sortie.
11. N'utilisez pas le compresseur dans un milieu où existe un risque d'explosion.
12. Veuillez porter des protections auditives pendant l'utilisation de la machine.
13. Faites attention à la formation de fuel dans le conduit d'arrivée.
14. L'utilisateur de cette machine doit recevoir une formation et obtenir la qualification requise.
15. Attention : lors de l'utilisation, le conduit à haute pression et la valve de décharge peuvent devenir très chauds.

16. Lorsque que la cuve est sous pression, toutes les pièces de fermeture qui y sont fixées ne doivent pas être enlevées.
17. Ne démontez les pièces de fermeture que quand la machine est débranchée.
18. Si le moteur se bloque après avoir allumé la machine ou si la vitesse est plus basse que la normale, éteignez immédiatement.
19. Si le moteur se bloque à cause d'une température excessivement haute, arrêtez puis déconnectez la machine, et cherchez la cause.
20. Si, sous une pression supérieure à 8 Bars, la machine ne s'arrête pas automatiquement, éteignez tout de suite la machine à la main, et cherchez la cause.
21. Si un bruit étrange s'est produit, éteignez la machine immédiatement, et cherchez la cause.
22. Si le niveau d'huile dans le compresseur est trop bas, éteignez la machine et ajoutez de l'huile de compresseur.
23. N'installez pas le compresseur sur des surfaces excessivement chaudes ou froides.

Lors de l'utilisation du compresseur, fermer, toutes fenêtres et portes.

Ne pas utiliser le compresseur sur des surfaces extrêmement chaudes ou froides. Risque de gel, incendie et accidents. Le compresseur d'air ne doit pas être utilisé à des températures inférieures à 0 ° C.

Il y a un risque d'inhalation de gaz nocifs, de brumes et de vapeurs. Porter un masque de protection. Ne pas s'exposer aux gaz et aux vapeurs.

Il y a un risque de formation de coke dans la tuyauterie de distribution pouvant provoquer un incendie ou une explosion.

Tous les tuyaux et raccords doivent être adaptés à l'utilisation sur site à la pression maximale admissible.

Les ouvertures doivent être fermées lorsque le compresseur est en opération.

Pour l'huile:

Remplacer l'huile de lubrification après 100 heures d'utilisation; Dévisser le bouchon d'huile lors du changement d'huile. Ajouter de l'huile de graissage en utilisant un entonnoir. Il est cependant recommandé de changer l'huile après chaque 500 heures. Effectuer le remplissage d'huile lorsque la température ambiante est supérieure à 10 °C : huile recommandée: huile de compresseur SAE30 ou L-DAB100 recommandée,

Pour le filtre à air:

Le filtre à air doit être nettoyé au moins chaque mois.

Le compresseur d'air doit être éloigné de tous matériaux inflammables. Le compresseur ne doit pas être utilisé dans de telles applications à moins que des précautions supplémentaires appropriées ne soient prises;

Une viscosité élevée de l'huile lors du démarrage à froid, des filtres à huile colmatés ou un dysfonctionnement de la vanne peuvent entraîner une panne d'huile.

Il y a un protecteur de surcharge sur le compresseur (12A). Si le courant dépasse 12A, le protecteur de surcharge démarrera et arrêtera automatiquement le compresseur. Après 2 ~ 3 minutes, appuyez sur le bouton du protecteur de surcharge pour redémarrer le compresseur.

La température ambiante pour le compresseur d'air est de 5 ~ 40 degrés.

Utilisez l'huile du compresseur d'air en fonction de la température ambiante pour le compresseur d'air (5 ~ 40 degrés).

L'utilisateur doit prévoir l'installation des dispositifs de décompression et autres dispositifs de protection. Il y a une soupape de sécurité sur le compresseur d'air qui démarre automatiquement à une pression de 8,8 bars.

Utilisation prévue

Ce produit convient à l'élimination de la poussière, du plastique. Il peut également être utilisé pour gonfler, nettoyer, nettoyer à l'air, etc.

N'utilisez pas cet outil à d'autres fins. Suivez les instructions ci-dessous pour utiliser correctement l'outil et éviter des blessures

VI. Préparation avant utilisation

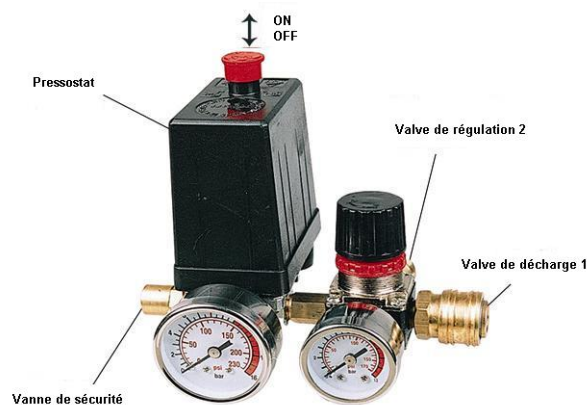
- Monter les roues livrées avec la machine.
- Remplacer le filtre à huile.
- Monter le filtre à air.
- Installez le compresseur dans un endroit sec, propre, peu poussiéreux, bien aéré, ce qui permettra au compresseur de travailler avec un meilleur rendement et d'avoir une durée de vie plus longue.

- Installez le compresseur dans un endroit suffisamment éclairé, facile pour effectuer le remplissage d'huile.
- Installez le compresseur dans un endroit à sol plat pour assurer la stabilité du compresseur lors de son fonctionnement.
- Gardez tout autour du compresseur un passage large de 50-80cm afin d'obtenir une bonne ventilation et de faciliter la manipulation et l'entretien de la machine.

VII. Réglage et Utilisation

Attention ! Uniquement pour l'utilisation à l'intérieur

1. Le lieu d'utilisation du compresseur doit être propre, sec et aéré.
2. Conditions d'utilisation : n'utilisez le compresseur que sous une température comprise entre 0 et 35°C.
3. Veillez à utiliser un voltage $\pm 5\%$ du voltage recommandé.
4. Maintenez le niveau d'huile au niveau du bouchon de remplissage à cercle rouge.
5. Utilisez l'huile pour compresseur SAE30 ou L-DAB100 au-dessus de 10°C, et SAE10 ou L-DAB68 en dessous de 10°C.
6. Ouvrez la vanne de sortie, placez le bouton du pressostat sur ON (Fig. 3), faire tourner à vide le compresseur pendant 10 minutes pour bien lubrifier les pièces en mouvement avant l'utilisation normale.



(Fig.3)

7. le compresseur est commandé par un pressostat durant son fonctionnement normal. Il s'arrête automatiquement quand la pression

atteint son niveau maxi ou redémarre automatiquement lorsque la pression descend à son niveau mini. Les niveaux de pression maxi et mini ont été préréglés à l'usine. Il ne faut pas modifier ces paramètres sans raison valable. Dès que le moteur électrique se coupe, l'air comprimé contenu dans le tuyau de décharge doit être libéré par la vanne de décharge située sous le pressostat. Il s'agit d'une condition nécessaire pour le prochain démarrage, faute de quoi le moteur serait endommagé. La pression nominale peut être réglée en tournant le bouton de réglage du pressostat (Fig. 4).

8. La pression de sortie d'air comprimé peut être réglée en agissant sur la vanne de régulation. Tirez le bouton de la vanne de régulation et tournez-le dans le sens des aiguilles d'une montre ou dans le sens contraire des aiguilles d'une montre pour augmenter ou diminuer la pression (Fig. 4).
9. Pour arrêter le compresseur, il suffit de positionner le bouton du pressostat sur OFF.



(Fig.4)

VIII. Maintenance

POUR ÉVITER LES BLESSURES GRAVES D'UNE OPÉRATION ACCIDENTELLE:

Mettez l'interrupteur d'alimentation hors tension et débranchez le compresseur de sa prise électrique avant d'effectuer toute inspection, maintenance ou procédures de nettoyage.

POUR ÉVITER LES BLESSURES GRAVES À PARTIR D'UN PROBLÈME DU COMPRESSEUR:

N'utilisez pas un outil endommagé. Si du bruit ou des vibrations anormales se produisent, rétablissez le problème avant d'être utilisé ultérieurement.

Nettoyage, entretien et lubrification

Avant et après chaque utilisation, vérifiez l'état du compresseur, y compris:

- Perte de composants, ou pièces,
- Pièces fissurées ou cassées,
- Câblage électrique endommagé
- Etat du câble électrique et de la fiche
- Toute autre condition pouvant affecter son fonctionnement.

En cas de dysfonctionnement, d'endommagement ou d'anormalité, n'utilisez pas l'outil et ramenez-le à un service qualifié pour l'inspection et la réparation.

Si le cordon d'alimentation de ce compresseur est endommagé, il doit être remplacé uniquement par un technicien qualifié.

A chaque utilisation

- Assurez-vous que tous les écrous et boulons sont serrés
- Vidangez l'humidité du réservoir d'air
- Vérifiez les bruits ou les vibrations anormales,
- Vérifiez les fuites d'air ; pour vérifier les fuites d'air, appliquez de l'eau savonneuse dans les joints lorsque le compresseur d'air est pressurisé. Observez si des bulles d'air sont émises.
- Essuyez toute huile et la saleté du compresseur. Pour nettoyer la surface du compresseur, essuyez avec un chiffon humide, en utilisant un détergent doux ou un solvant léger.

Vidange de l'humidité du réservoir

Ceci doit être effectué quotidiennement pour libérer tout l'air piégé et l'humidité du réservoir. Cela éliminera la condensation qui peut causer la corrosion du réservoir.

MISE EN GARDE! N'ouvrez pas la vanne de vidange de sorte que plus de quatre fils s'affichent.

- Mettre l'interrupteur ON / OFF sur OFF
- Placez un récipient de collecte sous le robinet de vidange.
- Dévisser le robinet de vidange deux ou trois tours.
- Lorsque toute la pression et l'humidité sont relâchées, fermez la vanne de vidange.

Mensuellement

- Inspectez la soupape de sécurité.

Toute autre maintenance et réparation devront être apportées par nos services



IX. Transport et Stockage

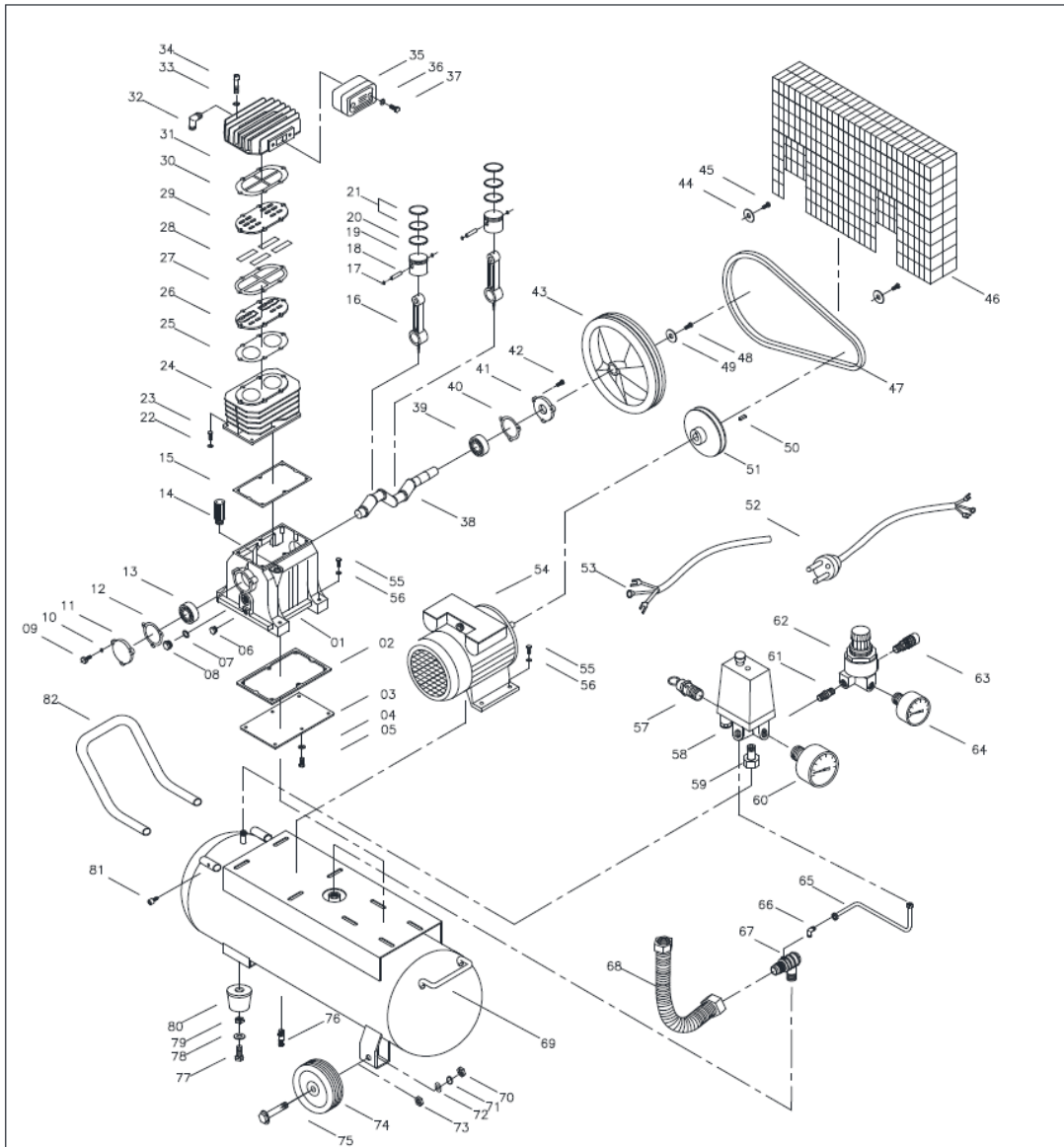
- Il ne faut pas d'incliner le compresseur lors du transport afin d'éviter le déversement de l'huile compresseur.
- Il ne faut pas mettre des objets sur le compresseur lors du transport.
- Vu son poids lourd, il faut le porter à deux personnes pour le déplacement ou à l'aide d'un outillage de levage pour le chargement dans un car.
- Il faut nettoyer le compresseur avant de le ranger dans un endroit sec, aéré et à l'abri de poussières.

X. Dépannage

Problème	Causes possibles	Solutions
Le moteur ne tourne pas	(1) Fusible sauté, ou disjoncteur déclenché (2) Défaut de fils de connexion électrique (3) Moteur surchauffé (4) Défaut du pressostat (5) Défaut du moteur (6) Serrage du compresseur principal	(1) Vérifiez, changez le fusible, enclenchez le disjoncteur. (2) Vérifiez et réparez (3) Pressez sur le bouton de remise à zéro ou attendez un redémarrage automatique (4) Réparez ou remplacez (5) Vérifiez et réparez (6) Vérifiez et réparez
Pression trop basse	(1) Fuite d'air dans la valve de sécurité. (2) Filtre à air plus ou moins bouché. (3) Défectuosité dans d'autres vannes	(1) Vérifiez, réparez, changez si besoin. (2) Nettoyez, changez si besoin (3) Vérifiez, changez si besoin
Serrage du compresseur principal	(1) Les pièces en mouvement ont surchauffé suite à un manque d'huile. (2) Les pièces mobiles sont détériorées, ou bloquées	Vérifiez les composants du compresseur tels que vilebrequin, palier, bielle, piston, segments, etc., et remplacez si nécessaire.

	par un corps étranger.	
Présence de trace d'huile dans l'air	<ul style="list-style-type: none"> (1) La viscosité de l'huile n'est pas appropriée (2) Trop d'huile dans le carter (3) Compresseur surchauffé (4) Filtre à air obstrué 	<ul style="list-style-type: none"> (1) Changez l'huile, utilisez l'huile non détergente SAE30 ou SAE20 (2) Evacuez le trop-plein (3) Réajustez la vanne de régulation et baissez le niveau de pression (4) Nettoyez le filtre à air, changez si besoin

XI. Nomenclature



Spare Parts List

01.Crankcase	15.Gasket	29.Valve	43.Belt pully	57.Safety valve	71.Spring
02.Gasket	16.Connecting rod	30.Gasket	44.Washer	58.Pressure switch	72.Washer
03.soleplate	17.Circlip	31.Cylinder head	45.Bolt	59.Joins	73.Nut
04.Spring	18.Piston pin	32.Elbow exhaust	46.Cover	60.Pressure gauge	74.Wheel
05.Bolt	19.Piston	33.Spring	47.V belt	61.Connect	75.Bolt
06.Bolt	20.Piston ring	34.Bolt	48.Bolt	62.Regulator	76.Drain cock
07.Gasket	21.Piston ring	35.Ail filter	49.Washer	63.Drain tap	77.Bolt
08.Oil glass	22.Spring	36.Spring	50.Key	64.Pressure gauge	78.Washer
09.Bolt	23.Bolt	37.Bolt	51.Belt pully	65.Unloading pipe	79.Nut
10.Spring	24.Cylinder	38.Crank shaft	52.Electrical wire	66.Elbow bend	80.Foot cushion
11.Bearing cover	25.Gasket	39.Bearing	53.Plug	67.Check valve	81.Bolt
12.Gasket	26.Valve	40.Gasket	54.Motor	68.Exhaust pipe	82.Handle
13.Bearing	27.Valve gasket	41.Bearing cover	55.Bolt	69.Tank	
14.Breath	28.Valve slice	42.Spring	56.Spring	70.Nut	

XII. Déclaration de conformité CE

FEIDER
MACHINES
Déclaration  de conformité

Feider

ZI, 32, rue Aristide Bergès – 31270 Cugnaux - France

Déclare que la machine désignée ci-dessous :

Compresseur FC200L

N/S :

Est conforme aux dispositions de la directive « machine » 2006/42/CE et aux
réglementations nationales la transposant ;

Est également conforme aux dispositions des directives européennes suivantes :

A la Directive CEM 2014/30/UE

A la Directive RoHS 2011/65/UE

Directive émissions sonores 2000/14/CE Annexe VI et 2005/88/CE

Est également conforme aux normes européennes, aux normes nationales

Et aux dispositions techniques suivantes :

EN 1012-1 :2010

EN 61000-6-1 :2007

EN 61000-6-3 :2007/A1 :2011

EN 62321:2009

Niveau de puissance sonore: 95.2dB(A),K=1.96dB(A)

Niveau de puissance sonore garanti : 97dB(A)

Responsable du dossier technique : M Olivier Patriarca

Cugnaux: 25/10/2018



Philippe MARIE/PDG

MISE EN REBUT



Collecte sélective des déchets électriques et électroniques.

Les produits électriques ne doivent pas être mis au rebut avec les produits ménagers. Selon la Directive Européenne 2012/19/UE pour le rebut des matériels électriques et électroniques et de son exécution dans le droit national, les produits électriques usagés doivent être collectés séparément et disposés dans des points de collecte prévus à cet effet. Adressez-vous auprès des autorités locales ou de votre revendeur pour obtenir des conseils sur le recyclage.